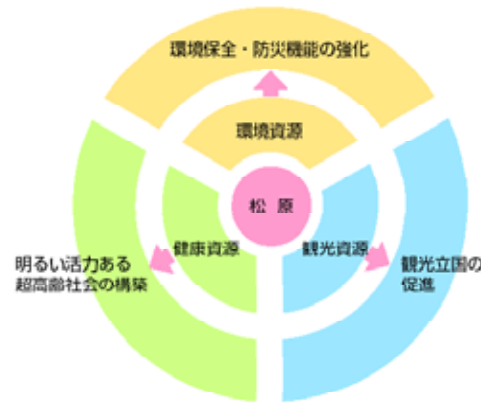


# I 日本の松原再生運動 第1期の成果

運動の第1期は、全国の人たちから  
「松原再生への共感」を得ることができた。

# 日本の松原再生運動－ねらい－



松原には3つの資源価値があると考えます。松原の価値を高める活動を行うことを通して、松原も地域の人たちも元気になることが大切です。

日本の松原再生運動は、松原と人との関係を再生することにより、ふたたび地域の人たちが松原へ足を運ぶことをねらいとしています。

### 3つの資源価値

環境資源 松原は、砂を止め農地を保護し、地球温暖化防止に役立ち、津波被害から生命と財産を守る！

観光資源 文化を育む美しい松原は、恩恵を受ける地場産業や観光産業を振興する良質な資源！

健康資源 マツは古来より長寿の象徴とされ、歩きやすい松原は地域の人たちの有効な散策の場！



松原を元気にすることは地域の人たちも元気になる



### 3つの社会的意義

地域の環境保全や防災機能を高める取り組みへと発展する

地域の「光」として松原を自覚することが観光立国の促進に結びつく

「明るい活力ある超高齢社会」を構築することに貢献できる

# 日本の松原再生運動－2つの取り組み－

## 日本の松原再生事業

日本の白砂青松100選などの松原を対象に、松原の環境・観光・健康資源としての価値を活かし、地域の人たちが元気になる「人と松原の関係を再生」するモデルを作ります。



子供の松原再生プロジェクト  
全国の海岸線に接する市町村において、  
マツが消失した海岸に、もう一度マツを植  
えマツに親しむ活動を行います。



## 庄内海岸松原再生計画（山形県鶴岡市・酒田市・遊佐町）

『大いなる遺産を未来につなぐ庄内の海岸林』をテーマとする、庄内海岸砂防林を対象に取り組むモデル計画。



## 伊勢市二見地区松林再生計画（三重県）

『おもてなしの空間として、訪れた人々が心休まる松原づくり』をテーマとする、二見防風保安林を対象に取り組むモデル計画。

## 三里松原再生計画（福岡県岡垣町）

『防風保安林機能の向上と資源の有効利活用』をテーマとする、三里松原を対象に取り組むモデル計画。



## 津田松原再生計画（香川県さぬき市）

『甦らそう琴林の松原を！ 次世代のために』をテーマとする、津田の松原を対象に取り組むモデル計画。

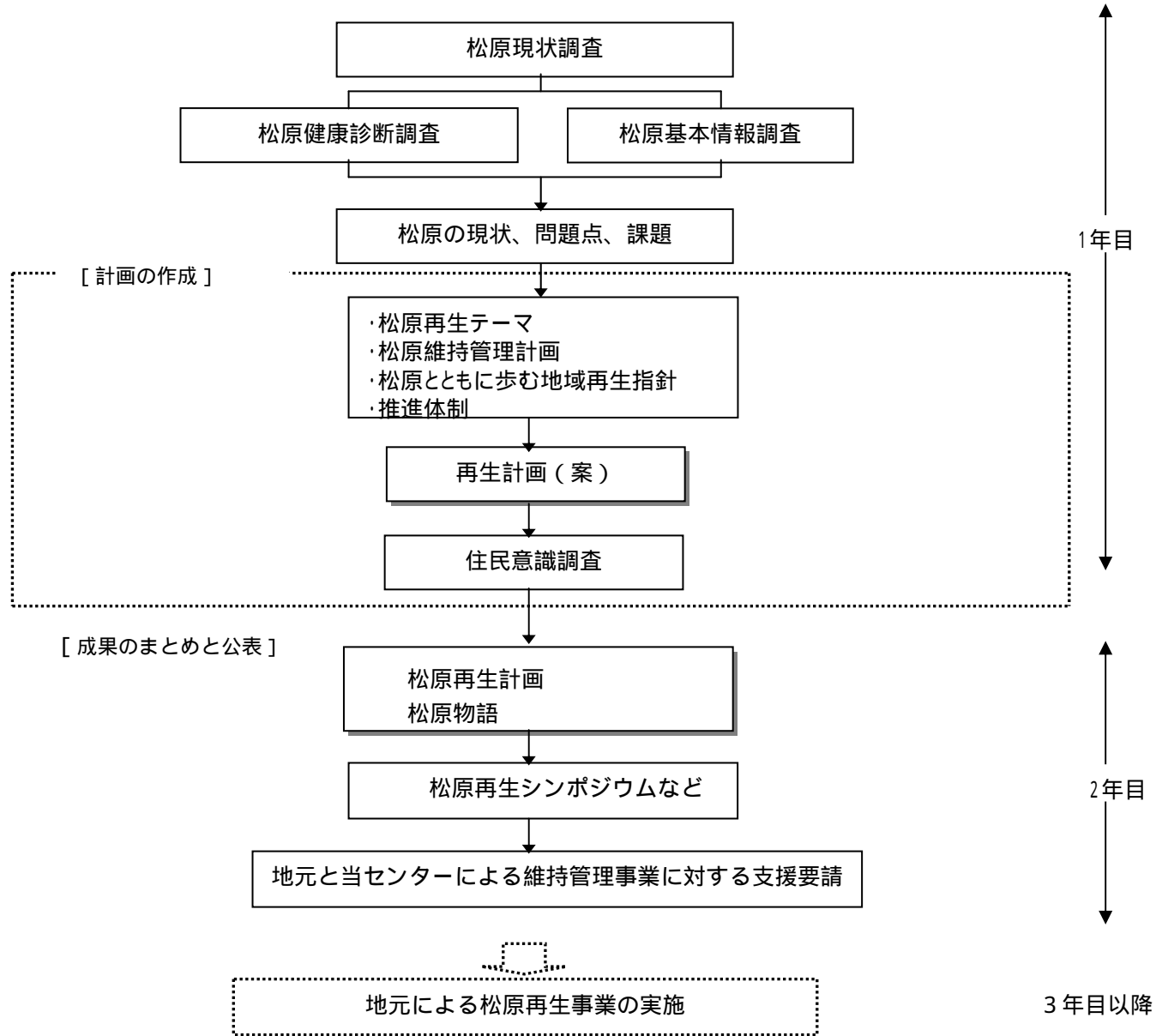
煙樹ヶ浜松原再生計画（和歌山県美浜町）  
『煙樹のマツの贈りもの～いつまでも～』をテーマとする、煙  
樹ヶ浜松原を対象に取り組むモデル計画。





# 計画作成の手順

事業のフロー



# 再生計画のモデル性

## 庄内海岸松原再生計画

### 1) 松原整備

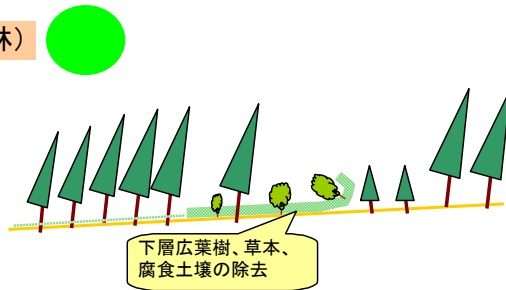
- 国有林・民有林一体となった海岸林の施業管理指針をまとめる
- 33kmの広大な海岸林に5つの目標林型によるゾーニング作成
- ボランティア保全活動に具体的作業方法を示す
- ニセアカシア駆除の技術指針を作成

### 2) 人と松原の関係

- 2市1町のモデル事業拠点を設定、松原再生の具体像を地域の人たちに示す
- 多様な関係者を巻き込む学習林活動ノウハウを全国の松原再生に提供

# 松原のゾーニング

## 2 クロマツ林(純林)



特徴	<ul style="list-style-type: none"> <li>・防災機能を最も優先</li> <li>・健全なクロマツ林として保つための徹底した集約管理 (定期的な刈払い、松葉さらい、腐食の剥ぎ取り)</li> </ul>
想定される場所	<ul style="list-style-type: none"> <li>・国有林前線林帯～防火帯・作業道</li> <li>・西浜キャンプ場、光ヶ丘公園</li> <li>・庄内空港緩衝緑地防風林帯</li> </ul>
想定される施業	<ul style="list-style-type: none"> <li>・松くい虫防除</li> <li>・防風工</li> <li>・植栽(改植、補植)</li> <li>・下刈り、つる切り、枝打ち</li> <li>・除伐、本数調整伐</li> </ul>

庄内海岸砂防林 目標林型区分図(案)

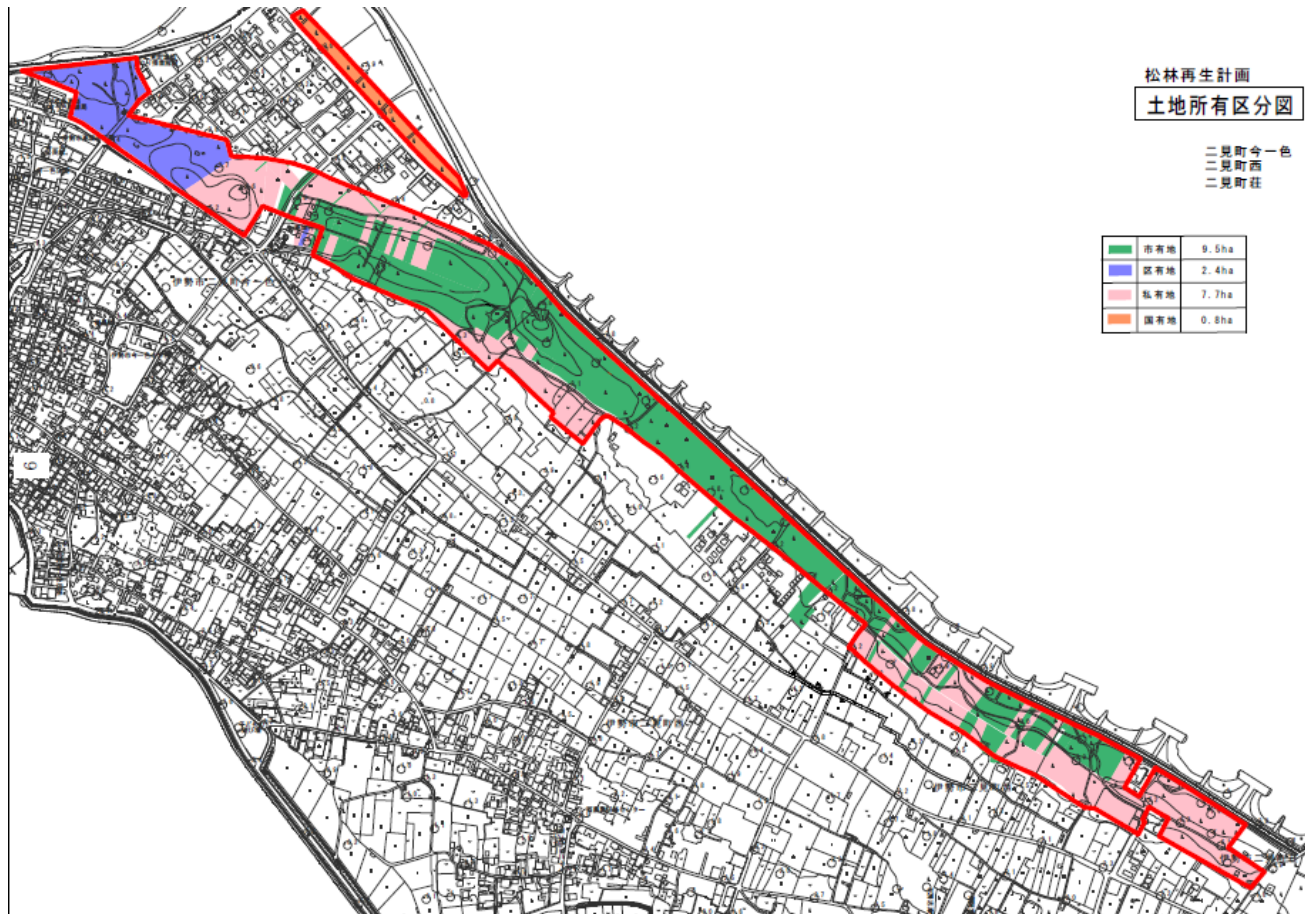
1:25,000 地形図 NJ-54-25-2-2  
SR39-46,くら (海岸2号-2)

砂草地	■
クロマツ純林	■
クロマツ林	■
針広混交林	■
広葉樹林	■

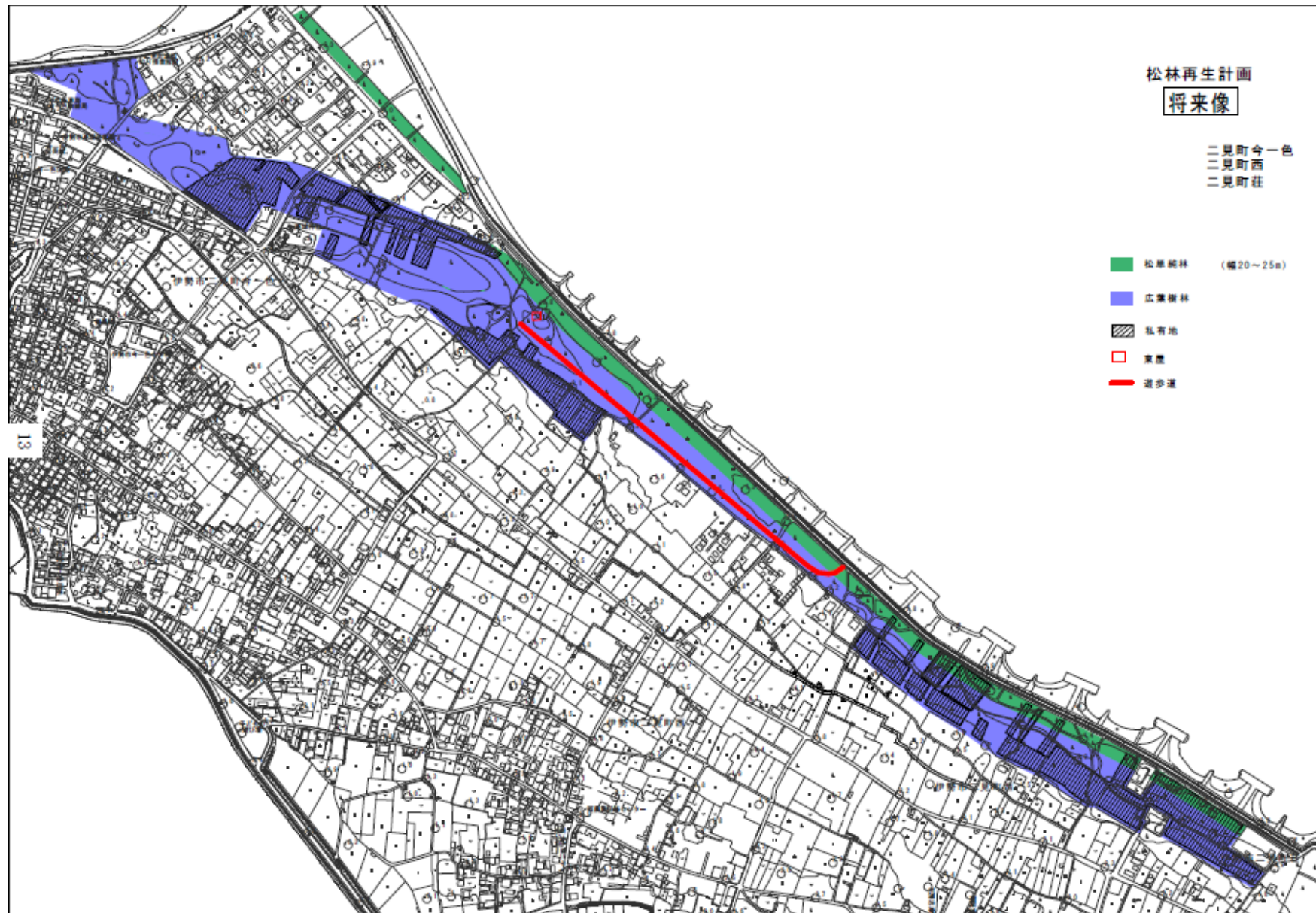


# 伊勢市松林再生計画

二見町の人たちに忘れられた松原へ目を向けるきっかけをつくる、すなわち、「人と松原の関係性を掘り起こす」こと。



# 松林再生計画(将来像)



## 三里松原再生計画

松原の「環境資源価値」を軸に、岡垣町の人たちの環境意識を松原を核としてさらに向上・発展させる、すなわち、「遠い存在となった松原を身近な存在とする」こと。

# 50年後の目標とする植生

## <基本方針>

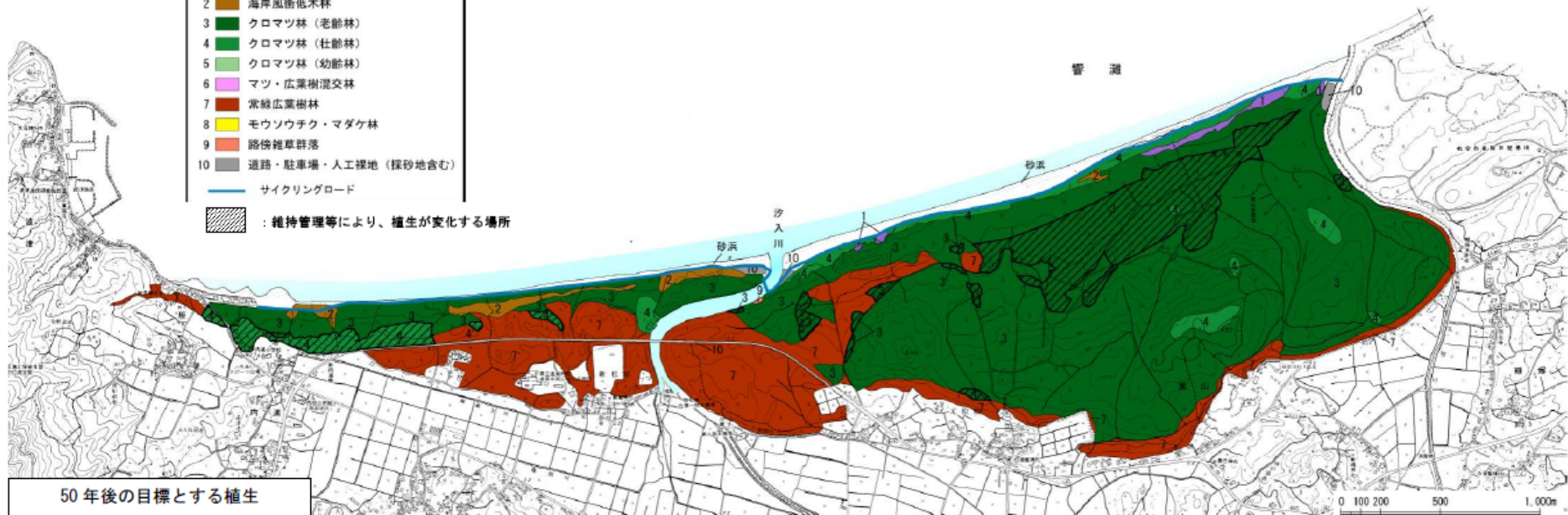
- 1 防風保安林機能の維持・向上
- 2 水源涵養機能の維持・向上
- 3 マツ林の維持と創出
- 4 松原の多様な利用の推進
- 5 多くの人の協働による保全活動の推進
- 6 普及・啓発の推進

## 凡例

- 1 海岸砂丘矮性低木林
- 2 海岸風衝低木林
- 3 クロマツ林 (老齢林)
- 4 クロマツ林 (壮齢林)
- 5 クロマツ林 (幼齢林)
- 6 マツ・広葉樹混交林
- 7 常緑広葉樹林
- 8 モウソウチク・マダケ林
- 9 路傍雑草群落
- 10 道路・駐車場・人工裸地 (採砂地含む)

サイクリングロード

：維持管理等により、植生が変化する場所



50年後の目標とする植生

# 津田の松原再生計画

松原の健康資源、地域資源の活用に視点を置いて、「暮らしの中で松原とともに健康になる」こと。

## ふるさと健康のみち



[トップページに戻る](#) | [ふるさと健康のみちトップページに戻る](#)

### 15 津田松原散策で健康づくり <さぬき市津田町>

津田支所一津田の松原七福神めぐりパーク津田一津田支所



手作りの「ガンジキ」を全国の松原へ



# 香川大学と協働でボランティアによる クロマツ活力度調査を進める

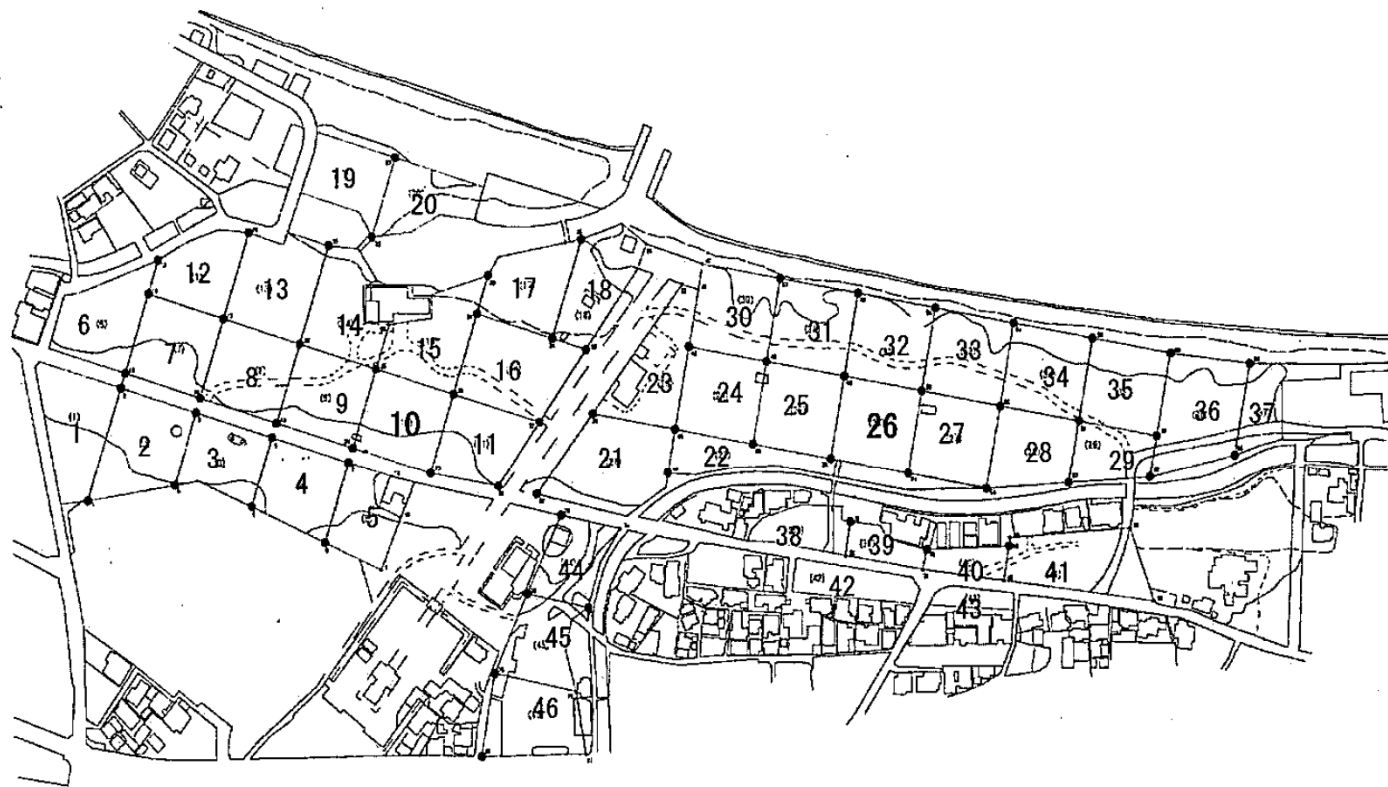


図5-1 調査区画

## 煙樹ヶ浜松原再生計画

- マツ林のほぼ全域が町有林
- 松の里親制度の新たな展開による関係者の巻き込み
- マツ葉堆肥で松キュウリ・松トマトなど地場産品の創出（環境・産業資源価値）



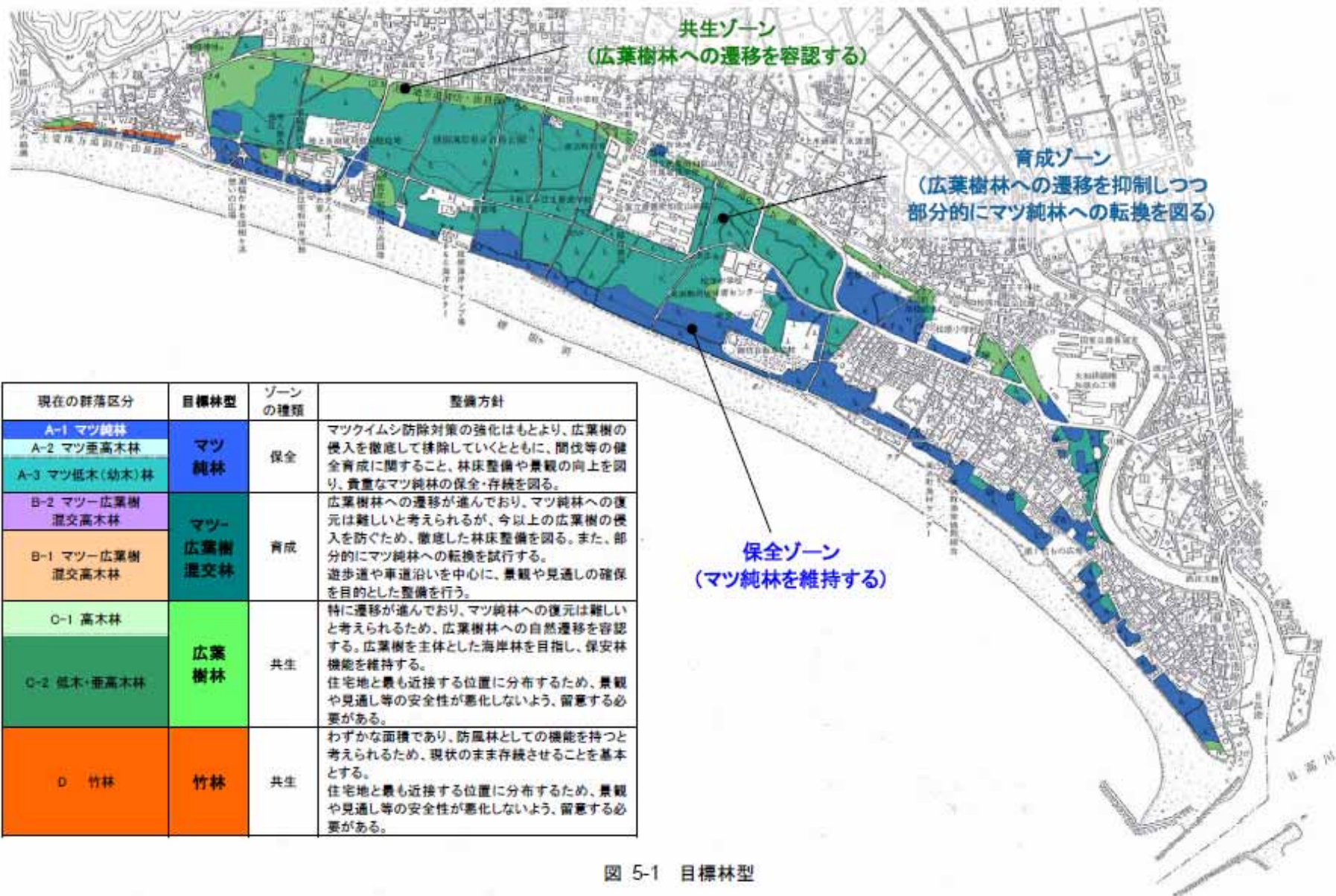


図 5-1 目標林型

# 子供の松原再生プロジェクト

## □ 入野松原 (高知県黒潮町)

テーマ『地域の人たちの優しさと共に豊かな自然を未来へ贈る』、町内9小学校の6年生ら130人が苗木550本を植樹。



## □ 伊勢ヶ浜 (宮崎県日向市)

テーマ『黒潮文化と森林文化の融合、子供たちと海を愛するサーファーの交流の起点』、1,500本を植樹。



## □ 大前見島・龍舞崎 (宮城県気仙沼市)

テーマ『マツは海岸を守る大切な守り神。ありがとう！～大前見島・龍舞崎に松を植える～』実施。



## □ サンセット・パームライン (東京都大島町)

町立つばき小学校・さくら小学校の6年生と地元の方約80名が参加して500本の苗木を植樹。



□ 瀬越キャンプ場(石川県加賀市)

加賀市立緑丘小学校の児童約40名他、総勢150名によりキャンプ場の背後にある丘陵地に植樹。

□ 吹上浜(兵庫県南あわじ市)

国立淡路青少年交流の家及び南あわじ市吹上浜教育キャンプ場の2か所で阿万小学校の児童他総勢120名で実施。

□ 戸馳(とばせ)若宮海水浴場(熊本県宇城市)

『松植栽で未来に残そう地球環境 つなごう植栽あなたとわたし』をテーマに、三角小学校の児童他70名で植樹。

□ 九十九里海岸(千葉県山武市)

『みんなの力で守り育て、伝えよう海岸松原の大切さ』をテーマに、緑海(みどりみ)小学校の6年生80名他、総勢90名で実施。

□ 中村浜(新潟県胎内市)

「胎内の大地にしっかり根を張り、私たちの地域を守ってください」という子供たちの思いを込め、築地小学校の児童が植樹。



### □阿漕が浦海岸(三重県津市)

「よみがえれ！松の緑と海の青 阿漕が浦は歴史ある浜辺です」をテーマに、育生小学校の6年生75名他、総勢100名が参加。



### □屋那の松原・中村防風林(島根県隠岐の島町)

隠岐の島町立都万小学校、中村小学校、隠岐水産高校の生徒により植樹。



### □巖島神社(広島県廿日市)

世界文化遺産・巖島神社の敷地内で、廿日市市内にある小学校4年生の児童を中心に、約120名で1年越しのプロジェクトを実現。



### □さつき松原(福岡県宗像市)

玄海小学校と玄海東小学校の児童176人と関係者総勢200人で江戸時代から地域の人たちで守ってきた松原に植樹。



□ 浦田海岸（長崎県東彼杵町）

「マツと一緒に心も体も大きく成長したい」との思いを込め、彼杵（そのぎ）小学校の6年生40名と関係者約110名が植樹。

□ 遊佐町藤崎（山形県遊佐町）

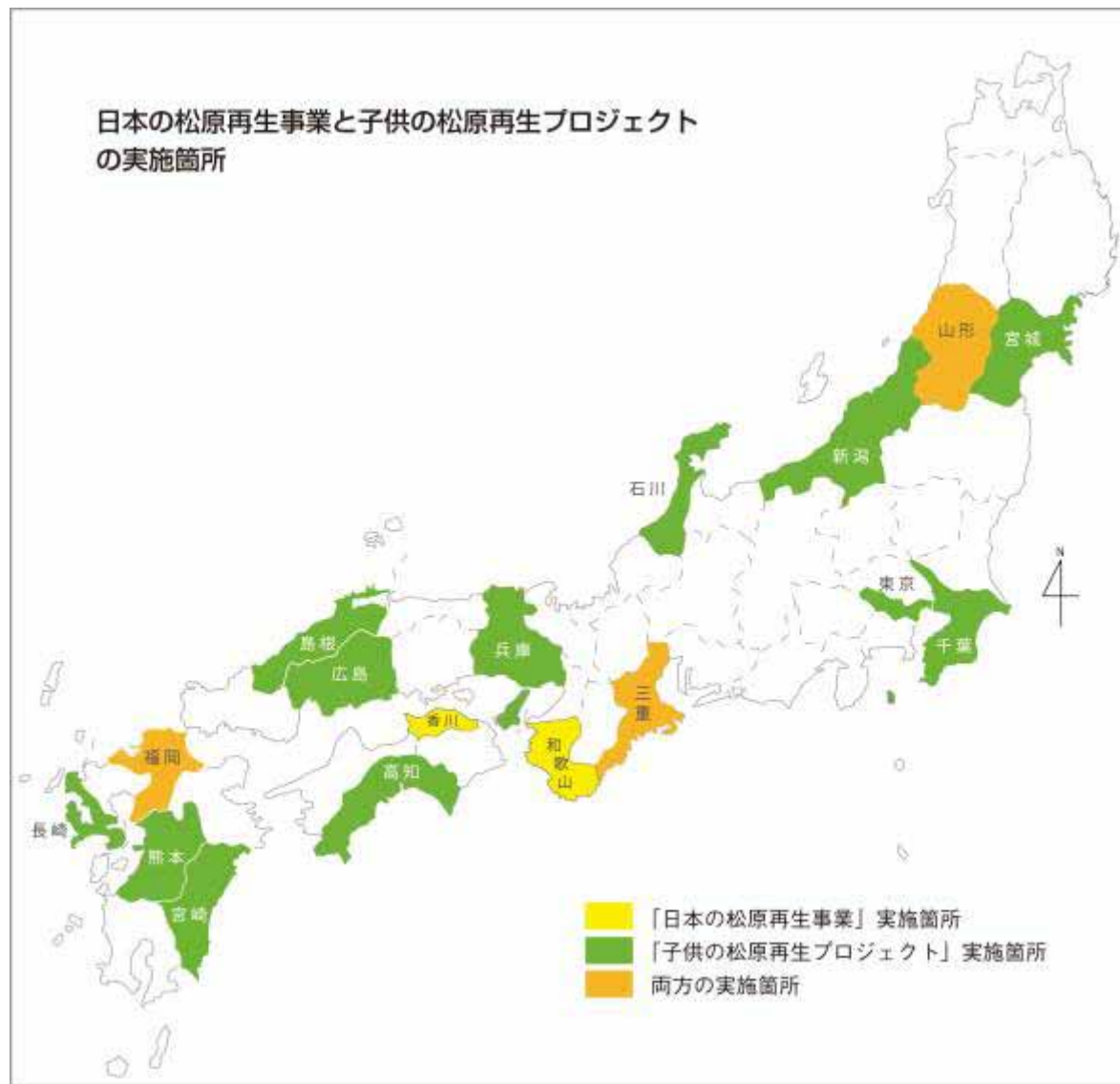
郷土の海岸林をつくった先人・佐藤藤蔵やクロマツ林について学ぶ西遊佐小学校児童が、平成の藤蔵として志を引き継ぎ植樹。



# 植樹計画の作成

- 1) 小学校6年生の卒業記念として植樹(植栽の目安は2m×1m、おおむね500本程度、面積1,000㎡相当)を行う。
- 2) 植樹場所の選定理由を書く。
- 3) 植樹計画図を作成する。
- 4) 記念植樹の表示板を設置する(マツに対する自分たちの思いを一言そえる、30文字以内)。
- 5) 植樹とイベントに参加する人たちの内訳を示す。
- 6) 当日の進め方(どのように、だれをよんで、PR方法など)。
- 7) マツに親しむイベントの内容(講演、作文募集など自由に考える)。
- 8) 在校生が植えたマツの手入れを行うしくみを考える。
- 9) 植樹の時に松保護士による植樹の要領と手入れの解説を行う。
- 10) 翌年の6年生や近隣の小学校へマツの植樹をリレーするアイデア、植樹の輪を広げる工夫をする。





「松原再生計画の作り方と子どもの植樹の進め方(仮称)」作成



# マツ再生プロジェクト

(財) 日本緑化センターはマツを守る活動を応援します！

⇒ サイトマップ



## マツを守る

- なぜマツを守るのか
- マツと人のつながり
- マツが危ない！
- マツ枯れの正体
- マツ枯れ対策



## 取り組み

- アクションプラン
- 日本の松原再生運動
- 松保護士認定事業
- 宝くじ松配布事業
- 松林防除実践講座
- シンポジウム



## マツ百科事典

- 調査研究・出版物
- マツ/松/MATSU
- リンク



## 美しいマツ林

マツのある景観



## マツが危ない！

激害！マツ林



## どうして？

大敵！マツノザイセンチュウ



## どうすれば守れる？

駆除、予防、マツ林の手入れ

Copyright(c)2005 Japan Greenery Research and Development Center. All rights reserved.



## 日本の松原再生運動

[詳細をみる](#)

### 東日本大震災による松原被災情報

今回の東日本大震災で被災された皆様に心からお見舞いを申し上げます。  
この津波は、これまで経験したことのないすさまじい破壊力によって、高田松原など各地の松原を消滅させてしまいました。私たちは百年後を見据えて、津波による被害をわずかでも食い止めるために、もう一度松原の再生に歩み始めたいと思います。

▶ 陸前高田市『希望の松』保護対策報告を掲載しました(12/13)。

マツ専用ウェブ開設による情報発信

# 身近な松原散策ガイド



都道府県	松原の名称	面積ha	都道府県	松原の名称	面積ha		
1	北海道	襟裳岬の黒松林	421	51	静岡県	三保の松原	34
2		砂坂海岸	88	52		千本松原	103
3		内陸 赤松街道	5.7	53		遠州大砂丘	950
4	青森県	屏風山保安林	3,000	54		弓ヶ浜	2.9
5		淋代海岸	90	55	愛知県	恋路ヶ浜	15
6		野牛浜	160	56		伊良湖開拓地海岸防災林	443
7		種差海岸	150	57	内陸	御油のマツ並木	
8	岩手県	高田松原	21	58	三重県	七里御浜	
9		浄土ヶ浜	27	59		鼓ヶ浦	2.5
10		基石海岸松原	13.5	60	滋賀県	内陸 雄松崎(近江舞子)	10
11		根浜海岸(根浜海水浴場)	2.1	61	内陸	湖西の松林	6
112	岩手県	内陸 待浜松植物群落保護林	7.21	62	京都府	天橋立	25
12	宮城県			63	京都府	浜詰海岸・久美の浜海岸	100
13		松島		64		掛津海岸	63
14		お伊勢浜	3.5	65	大阪府	大阪府営二色の浜公園の千本松原	5
15		神割崎	5	66	兵庫県	慶野松原	60
15		小泉赤崎海岸(小泉海水浴場)	5.24	67		須磨海浜公園・須磨浦公園	3, 19.5
119		仙台自然休養林 浜辺の森(海浜地区)	156.71	68		大浜公園	4.2
16	秋田県	風の松原	760	69		浜坂県民サンビーチの松林	4
17		夕日の松原	870	70		県立高砂海浜公園	3.23
110		内陸 美郷町 松・杉並木道	0.27	71	奈良県	内陸 奈良公園の松並木	5
18	山形県	庄内海岸砂防林	2,500	72	和歌山県	煙樹ヶ浜保安林	79
19	福島県	新舞子浜	120	73	鳥取県	浦富海岸	125
20		松川浦大洲	738	74		弓ヶ浜	100
21		内陸 天神浜	50	75	島根県	春日神社の松群	0.72
111		内陸 南湖公園	44.4	76		浜田海岸	200
22	茨城県	大洗海岸	70	77		屋那の松原	2
23		五浦海岸松原	20	78	岡山県	洪川海岸	1
24		村松晴嵐	170	79	広島県	桂浜	2.1
25		伊師浜海岸林	70	80		包ヶ浦海岸	1.2
26	栃木県	内陸 鳥ヶ森公園の松林	14.42	81	山口県	室積・虹ヶ浜海岸	14.3、17.2
113		内陸 栗田美術館庭園	2	82	徳島県	大里松原	26
114		内陸 那須街道赤松林	79.3	83	香川県	津田の松原	9.53
27	群馬県	内陸 赤城神社 参道松並木	10	84		観音寺松原	17.5
28	埼玉県	内陸 志多見砂丘の松林	50	85		白鳥神社(三里)の松原	11
116		内陸 草加松原	2.08	86	愛媛県	志島ヶ原海岸	11
29	千葉県	九十九里海岸松原	640	87	高知県	琴ヶ浜松原	50
30		東条海岸	16	88		種崎千松公園	2
31		富津岬松原	112	89		小室の浜	2
32		平砂浦海岸	111	90		入野松原	53
33		磯の松原	16	91	福岡県	玄海さつき松原	140
34	東京都	式根松島	23	92		三里松原	570
35	神奈川県	湘南海岸砂防林	85.2	93		幣の松原	76
36		真鶴半島	41	94		生の松原	40
37	新潟県	護国神社周辺の海岸	18	95		海の中道	184
38		お蔭場	280	115		楯の松原	46
117		寺泊の海岸松林	114	118	内陸	曲里の松並木	1.4
120		瀬波海岸林	77	96	佐賀県	虹の松原	230
39	富山県	松田江の長浜	3	97	長崎県	野田浜	9
40		古志の松原	15	98		筒城浜	4
41	石川県	千里浜海岸	80	99		千々石海岸	2
42		増穂浦海岸	9	100	熊本県	天草松島	200
43		加賀海岸	358	101		有明海岸松並木	4.15
44		安宅海岸	50	102		白鷺浜	2.5
45		安部屋弁天島	1	103	大分県	波当津海岸	2
46	福井県	氣比の松原	32	104		奈多海岸	7
47		美浜根上がりの松群		105	宮崎県	一ツ葉海岸松林	413
48	山梨県	内陸 諏訪の森自然公園	9	106		お倉ヶ浜	23
49	長野県	内陸 臥竜山	15.3	107	鹿児島県	くいの松原	371
50	岐阜県	内陸 油島千本松原	3	108		吹上浜	1,400
				109	沖縄県	内陸 仲原馬場	0.75
				121	内陸	辺戸蔡温松並木保全公園	4,243
				合計			18,147.85

注. No.67と81は松原が2箇所に分布

# 松原の今昔物語

マツ百科事典 - マツ/まつ/松/MATSU -

## 防風林の歴史

1935(昭和10年)、農林省山林局で発行された「防風林」という書籍があります。

本書には青森県から沖縄県にいたる防風林71例が掲載されています。この中には既に衰退・消失したものもありますが、多くは現在まで立派に引き継がれています。

[身近な松原散策ガイド](#)に掲載されている松原等の往時を知る貴重な資料として紹介します。

※順次71例すべてを掲載します。



### ■ 新シリーズ「松原の今昔物語」掲載一覧

No.	所在地	名称
01	青森県	<a href="#">平舘村防風林</a>
02	青森県	<a href="#">内湯村防風林</a>
03	青森県	<a href="#">屏風山防風林</a>
04	青森県	<a href="#">村端防風林</a>
05	岩手県	<a href="#">沖潮害防備林</a>
06	岩手県	<a href="#">下谷地潮害防備林</a>
07	岩手県	<a href="#">達古袋防風林</a>
08	岩手県	<a href="#">種市防風林</a>
09	宮城県	<a href="#">松ヶ崎潮害防備林</a>
10	宮城県	<a href="#">亦楽(えきらく)防風林</a>
11	宮城県	<a href="#">蒲生官林</a>
12	秋田県	<a href="#">仁井田防風林</a>
13	山形県	<a href="#">八間山外五飛砂防止兼防風衛生魚付林</a>
14	山形県	<a href="#">上河原水害防備兼防風林</a>
15	山形県	<a href="#">能登山外四及新林潮害防備保安林</a>
16	山形県	NEW! <a href="#">西濱潮害防備林</a>
17	山形県	NEW! <a href="#">吹浦村西山防備林</a>
18	福島県	NEW! <a href="#">北濱防風林</a>
26	新潟県	<a href="#">瀬波の松原</a>
番外編		
72	沖縄県	<a href="#">仲原馬場(ナカバルババ)と松並木</a>



## 04

青森県

### 04 屏風山保安林 (びょうぶざんほあんりん)

所在地/つがる市

規模/幅0.2~0.6km、長さ30km、面積3,000ha、樹齢5~100年

指定/津軽国定公園、防風保安林・飛砂防備保安林・保健保安林(一部)

問合せ/つがる市商工観光課 電話0173-42-2111 (内線431、432、433)



#### COLUMN

屏風山保安林の南部にベンゼ湿原があります。

この湿原は学術上貴重な南限の海岸低層湿原及び中間湿原(苔状が幾層も重なってできた湿原)で、面積は約23ha。6月上旬にはニッコウキスゲが咲き乱れて一面が黄色に染まり、7月上旬頃になるとノハナショウブの大群落で一面は黄色から紫色へと変わります。昭和58年、「日本自然百選」に指定されました。

#### 立地環境

津軽半島の十三湖の南、日本海に面する七里長浜の海岸線に沿って、東西に連なる砂丘状の丘陵地にある海岸林です。

#### 松原の今昔物語

藩政時代から新田開発とともに営々と築かれてきた、生活を守る松林

屏風山の海岸砂防事業は、天和2(1682)年、津軽藩主・津軽信政が、この地域の農業開発政策の一環として、岩木おろしや日本海からの強風や飛砂をおさえるために近傍の農民にマツや雑木を植えさせたことに始まりました。

100年の歳月をかけて植林され、その後補植を重ね現在

●電車やバスの場合

JR五能線木造駅下車、弘南バス

出来島線で60分、「出来島」下車

●車の場合

国道101号線から亀が丘集落を目指し、案



## 03 青森県 屏風山防風林（国有・官地民木保安林）

### ● 所在地

青森県西津軽郡水元村、森田村、越水村、鳴澤村、館岡村、車力村

### ● 沿革

青森県西津軽郡は往昔岩木川の氾濫区域として、満目蕭條<sup>※1</sup>人煙またまれな広野蘆葦蓬生の地であったが、天和2（1682）年津軽中興の英主信政公深く更正利用に意を注ぎ、鋭意地方の開発に努め、役人を督し大いに土工を起こし、淵堤を疎通して蘆葦を伐りいばらを抜いて開墾を激励したが、いかんせん地表裸出して草生發育しがたく、一度西海潮風砂礫を巻き、岩木山の嶽風（たけおろし）生草を掃へば、青田もまたすなわち枯死するを以って容易にその成功を見なかった。

於是百方憂慮し、先ず岩木山下の丘陵及び西方海岸一帯の砂丘に樹木を植え、森林造成を計画して後方原野を援護し、以って風潮を防御する計画を立て、植樹に巧みなるもの数名を用い、人夫を役して樹林の増殖を図り、次第に墾田を進めた結果、ついに渺茫<sup>※2</sup>たる不毛の地も良田に化し、その樹木能（よ）く潮風飛砂を防止する事は、あたかも屏風を立てた様である所から、屏風山の稱（となえ・たたえ）が起こったのである。それ以来、貞享、元禄の文化絢爛、事業勃興の機運と太平の余澤社会裕福の余力とを活用し、寛永の頃（1624-44）には開拓田畑300町歩余となった。

こうして30-80年の間、免租地であったが、元文元（1736）年藩庁初めて丈量（測量）を行い、平年収穫の幾分を貢祖と定めたけれども、それも極めて薄税にとどまったといわれる。世に「元文の竿入」と称するものは之である。然るに天明4（1784）年並びに天明6年の大凶作にあたり、住民争ってこの林の樹林を伐採販売して食に換え、わずかに流離●●の苦を免れた。この濫伐の結果は新田地方の田んぼに著しき被害を及ぼし、ほとんど再び荒蕪（こうぶ）に帰せむとしたので、藩庁は早くも善後策を講じ、森林の回復を図ったため、ようやく舊観（きゅうかん）に復し、天保



位置図

地土図（1855/18）（1861/18）

# マツをテーマとする書籍



2011年

5月 緊急座談会 津波被害から松原、地域を再生する  
／進士五十八、大泉紀男、坂本知己、上島重二

2012年

3月 特別寄稿・陸前高田市と高田松原／陸前高田市長 戸羽 太  
津波被害から松原、地域を再生する<最終回>  
座談会・これからの松原、地域を再生する  
／石井幹子、坂本知己、進士五十八、鈴木正一郎

5月 特集・海岸林再生への動きを探る

6月 特集・松林防除の技術課題を考える

グリーン・エージにより海岸林と津波被害を  
重点的に取り上げる





日本の松原再生運動の第1期を終了する平成23年3月にわが国は東日本大震災に見舞われた。

東日本の太平洋岸の松原、海岸林は甚大な被害を受け、全国に人たちから強い関心を集める存在となった。その象徴が希望の松といえる。

運動の第2期は、ここから出発する。